

Fiche technique : « Sibling »

CIE. Sweatshop

La présente fiche technique a été créée pour aider à une mise en œuvre du spectacle la plus facile et efficace possible. Nous vous remercions de la lire attentivement, et de vous assurer que tous les points considérés sont remplis.

Si vous avez des questions ou si vous n'êtes pas sûr de pouvoir remplir toutes les conditions, n'hésitez pas à nous appeler. Nous discuterons du problème, et nous pourrions trouver une solution ensemble.

Veillez nous informer au plus tôt des éventuels problèmes rencontrés et prendre contact avec nous pour établir les plans d'implantation. Après consultation des plans et de la fiche technique de la salle, une visite technique pourra être effectuée par le régisseur de la compagnie.

Spectacle :

- Durée indicative: 55 minutes
- Le spectacle est tout public.
- Pour les représentations scolaires, il est préférable que les enfants aient 8 ans.
- Disciplines artistiques : Acrobatie, bascule, acro-porté, banquine, jonglerie, danse, théâtre
- Equipe de tournée : 8 personnes (4 artistes, 2 musiciens/techniciens son, 1 technicien lumière et le metteur en scène)

Plateau :

Ouverture au cadre de scène :

- Dégagement : 14 mètres au mur
- Ouverture scène : 10 mètres
- Profondeur : 13 mètres environ
- Hauteur sous gril : 7,50 mètres
- Hauteur sous projecteurs: idéal: 7 mètres (minimum: 6,25 mètres)
- Perches motorisées ou contrebalancées.

Remarque 1 : si le plateau ne correspond pas à ces demandes minimum, le spectacle et les acrobaties doivent être adaptées et cela nécessite au moins une journée de réajustement sur les lieux. En cas de doute, contactez Jokke Vanderlinden (+32 498 52 83 63)

Remarque 2 : Ces caractéristiques sont des minima. Pour des raisons de trop grandes dimensions ou en l'absence de l'espace et de perches mobiles, des adaptations avec des velours noirs et des structures aluminium pourront être envisagées.

Lumière :

- Un jeu d'orgue à mémoire, avec restitution des mémoires par le potentiomètre.
- Matériels :
 - . 12 PC 2kw
 - . 8 PC 1kw
 - . 4 PC 1kw au sol sur platine
 - . 14 Découpes 613 SX 1kw
 - . 20 PAR 1 kw
 - . 16 Horiziodes 1 kw au sol sur platine
 - . 6 Lignes au sol (3 à jardin et 3 à cour)
- Consommable à fournir : Filtres prévus dans le plan de feu et 1 rouleau de scotch aluminium (gaffer ou tep).
- Voir annexe 1 (plan lumière)

Pour tout renseignements sur ce poste, contactez Sebastião Tadzio (+32 497 75 59 44 ou +33 6 68 42 96 85)

Régie son :

Voir annexe 2 (fiche technique son)

Voir annexe 3 (plan de scène son)

Le minimum à prévoir:

- 1 Console de mixage
- 2 micros HF avec pied
- Enceintes de façade (en satellites)
- 2 caissons de bass
- 2 retours sur scène (côté jardin et cours)
- 2 D.I

Pour tout renseignements sur ce poste, contactez Marc Rouillon (+33 6 85 36 18 92)

Régie plateau : (à fournir par le théâtre)

- 1 point d'accroche à jardin et 1 à cour (pour une montée et descente d'une lampe 100 w)
- 1 Ecran (pour projection et rétro projection)
- 1 Vidéo projecteur avec un souther
- Lumières de services
- 1 chaise
- Tape **blanc** pour tapis de danse (plus au moins 100 mètres)

Pour tout renseignements sur ce poste, contactez Marc Rouillon (+33 6 85 36 18 92)

Décors : (principaux éléments scéniques de la compagnie)

- Tatami puzzle (8m x 8m)
- 1 Bascule
- 4 Tapis (3 x 2m/3m et 1x 2m/2m)
- 6 Laies de tapis de danse blanche
- 5 lampes sur pied (300W)
- 1 plateau roulant (1m sur 1m)

Régie :

La régie lumière et la régie son seront placées dans l'axe de la scène (si possible), et l'autre régie sera installée sur scène côté jardin dans la coulisse.

Personnel technique du spectacle :

- 1 Régisseur lumière
- 2 Régisseurs son

Planning de montage et équipe technique :

Conditions préalables pour l'application de ce planning :

Temps de montage du spectacle : 2 services. (exclusive pré implantation)

-La scène aura été équipée selon le plan de feu fourni ; fond de scène blanc. Cadré sur le tapis scène blanc

-La lumière devra être préparé selon le plan de feu fourni par la compagnie.

-L'éventuel matériel de location aura été testé et livré à l'heure avant l'arrivée de la compagnie.

-La diffusion façade aura été implantée suivant les instructions du régisseur de la compagnie.

Service du matin :

- Montage.
- Installation du décor.
- Validation et suite de l'implantation de la lumière.
- Réglage lumière.
- Installation son + tests.

Service de l'après midi :

- Fin réglage lumière + conduite.
- Balance son.

Service du soir :

- Représentation (durée estimative : 55 minutes)
- Démontage compagnie (durée estimative : 3h00).

Personnel d'accueil demandé :

- Le régisseur général de la salle : pour la coordination de l'opération.
- 1 régisseur lumière : pour toute l'opération.
- 1 électricien : pour les services de montage, réglage.
- 1 régisseur plateau : pendant toute la durée de l'opération.
- 1 régisseur son : pendant toute la durée de l'opération.

Conditions particulières :

Les temps de pauses du personnel d'accueil pourront être utilisés par les personnels de la compagnie pour effectuer des réglages son, si la situation le nécessitait.

Véhicules :

-Un plan d'accès précis devra être fourni en même temps que les plans de la salle.

-À l'heure du déchargement, l'accès livraison décor devra être libéré pour effectuer les manœuvres du véhicule.

-Un emplacement de parking pouvant accueillir un camion (7m de long et 3m50 de haut) et une voiture (5m de long) est requis.

Costumes :

Prévoir une personne pour d'éventuelles reprises costumes ainsi que le lavage des costumes lors de plusieurs représentations.

Pour tout renseignements sur ce poste, contactez Jokke Vanderlinden (+32 498 52 83 63).

Loges :

2 loges chauffées pour 8 personnes ; équipée de miroir, de lavabo, de chaises, de douches chaudes et des portants.

Catering :

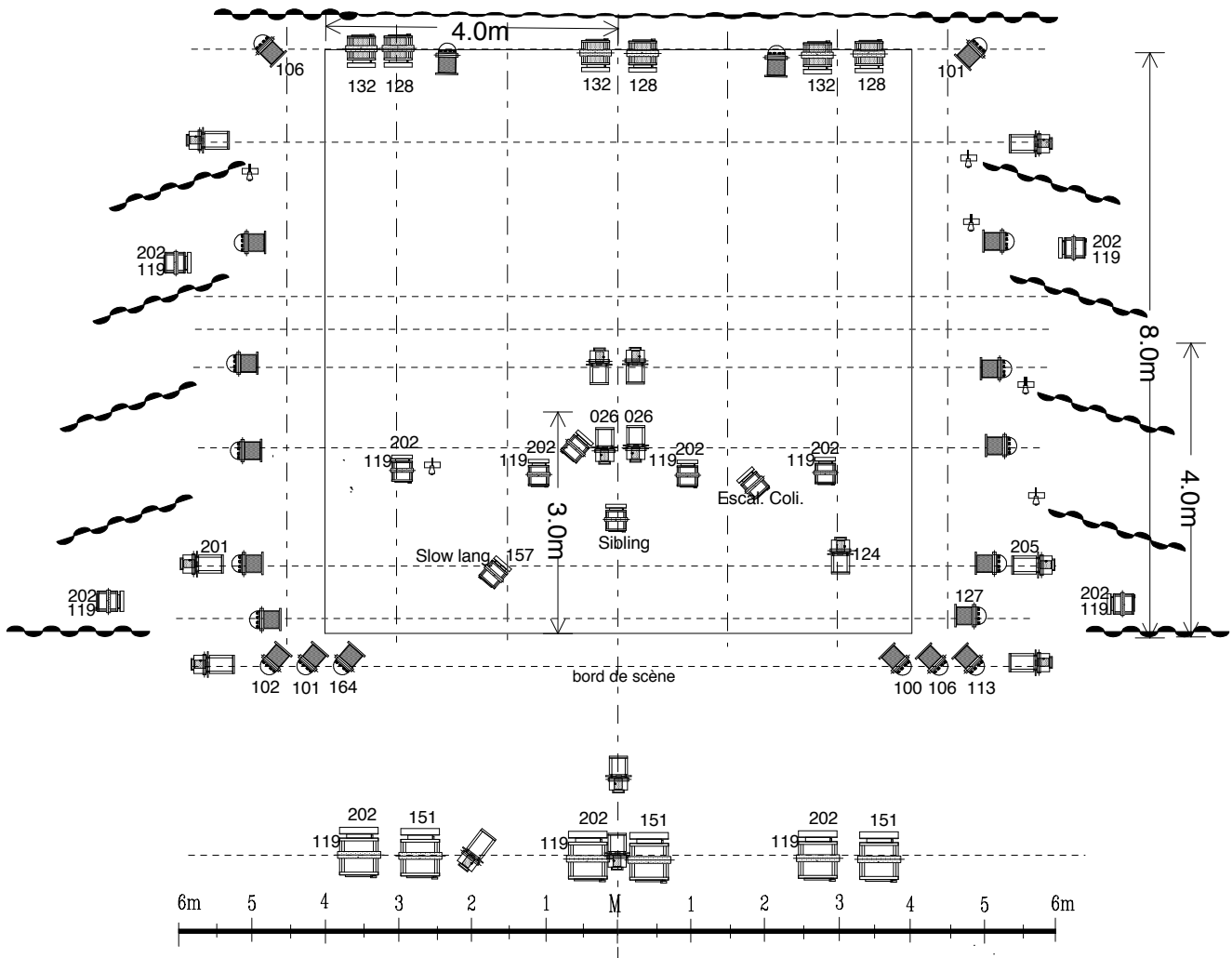
un repas de midi et un repas de soir sont à prévoir pour l'équipe de tournée sur les jours de représentation, ainsi des fruits secs, des petits gâteaux, du pain, du fromage, etc... et de l'eau en suffisance).

Remarque : Attention, des régimes spéciaux sont à prévoir pour les repas. Il y a un régime pauvre en carbo-hydrates et riche en lipides et 1 régime Montignac (régime dissocié).

Pour tout renseignements sur ce poste, contactez Jokke Vanderlinden (+32 498 52 83 63).

" SIBLING " Implantation lumière.

au sol sur platine 106 119 135 124 106 119 135 124 106 119 135 124 106 119 135 124



Légende :

- 12 pc 2000 watt
- 25 pc 1000 watt
- 14 découpe 1000 watt juliat 613 SX courte
- 20 par CP 62 1000 watt
- 16 horiziode 1000 watt
- 06 arrivées 3 câbles module au sol pour 5 LAMPES
- 01 IRIS

gélamines :

- 026 lee : 2 découpes
- 100 lee : 1 par
- 101 lee : 2 par
- 102 lee : 1 par
- 106 lee : 2 par
- 106 lee : 4 horizipdes
- 113 lee : 1 par
- 119 rosco : 3 pc 2kw
- 119 rosco : 9 pc
- 119 lee : 4 horizipdes
- 124 lee : 1 Découpe
- 124 lee : 4 horizipdes
- 127 lee : 1 par
- 128 lee : 3 pc 2kw
- 132 lee : 3 pc 2kw
- 135 lee : 4 horizipdes
- 147 lee : 1 par
- 157 lee : 1 pc
- 164 lee : 1 par
- 200 lee : 2 pc
- 201 lee : 1 découpe
- 201 lee : 4 pc
- 202 lee : 4 pc
- 202 lee : 3 pc 2 kw
- 205 lee : 1 découpe
- ?

**Demande CIE: 1 CYCLORAMA
1 VIDEO PROJECTEUR**

Certains projecteurs manquent de gélats

contact : T. Sebastião Tadzio. 04 97 75 59 44 // tukudiau@hotmail.com

Annexe 2: Fiche technique son

1 - AVANT-SCENE

a - 1 diffusion façade gauche-droite

b - 1 diffusion retour gauche-droite

c - cluster central ou gauche-droite supplémentaire de préférence, suspendus légèrement orienté vers orchestre

d - Sub-bass (1 seul ou gauche-droite selon les moyens) en façade (amovible si possible)

= 1 canal d'amplification pour la façade sur 2 tranches de console (4 jack 1/4 mono)

= 1 canal retour stéréo + 1 canal sub-bass (si possible) en 2 auxiliaires pré fader distincts sur ces deux dernière tranches

2 - COULISSES à Cour et à Jardin

1 diffusion gauche-droite environ à mi-plateau

= 1 canal d'amplification sur 2 tranches de console (4 jack 1/4 mono) avec les mêmes aux retour que la façade.

3 - LOINTAIN (fond de scène)

1 diffusion gauche-droite

= 1 canal d'amplification sur 2 tranches de console (4 jack 1/4 mono) avec les mêmes aux retour que la façade.

4 - 1 MICRO à cour en avant scène

SM58/Beta 58 (avec interrupteur de préférence) sur support pied perche

Intercommunication :

2 poste fixes (son + lumière) + 2 postes HF (son + metteur en scène)

Annexe 3: Plan de scène son

